



เฉลิมพระเกียรติพระบิดาแห่งวิทยาศาสตร์ไทย
พระบาทสมเด็จพระจอมเกล้าเจ้าอยู่หัว



มหาวิทยาลัยมหิดล
คณะวิทยาศาสตร์

หน่วยจดหมายเหตุและพิพิธภัณฑ์



มหาวิทยาลัยมหิดล
คณะศึกษาศาสตร์
มหาวิทยาลัยราชภัฏวชิรเวศน์

กิจกรรมออนไลน์
จอมปราชญ์แห่งสยาม
พระบาทสมเด็จพระจอมเกล้าเจ้าอยู่หัว

พระบาทสมเด็จพระจอมเกล้าเจ้าอยู่หัว รัชกาลที่ ๔ แห่งพระบรมราชจักรีวงศ์
พระนามเต็ม สมเด็จพระเจ้าลูกยาเธอเจ้าฟ้ามงกุฎ สมมติเทววงศ์ พงศอติวรกษัตริย์ขัตติยราชกุมาร
เป็นพระราชโอรสในพระบาทสมเด็จพระพุทธเลิศหล้านภาลัย รัชกาลที่ ๒
พระราชสมภพเมื่อวันพฤหัสบดี ที่ ๑๘ ตุลาคม พ.ศ. ๒๓๔๗

เมื่อสมเด็จพระบรมชนกนาถเสด็จขึ้นครองราชย์ใน พ.ศ. ๒๓๕๒
พระองค์ทรงพระยศเป็นสมเด็จพระราชโอรส ผู้คนทั้งหลายเรียกกันว่า
ทูลกระหม่อมเจ้าฟ้าพระองค์ใหญ่ ทูลกระหม่อมใหญ่ เจ้าฟ้าใหญ่ เรียกกันอย่างไม่สับมาจนเสวยราชย์
สมเด็จพระบรมชนกนาถ โปรดเกล้าฯ ให้มีการพระราชพิธีฉลองเมื่อ พ.ศ. ๒๓๕๕
ซึ่งทำเป็นครั้งแรกในกรุงรัตนโกสินทร์

พ.ศ. ๒๓๖๗ ทรงผนวช โดยมีสมเด็จพระสังฆราช (ด่อน) วัดมหาธาตุฯ เป็นพระอุปัชฌาย์
มีพระฉายาว่า วชิรญาณมหาเถระ เมื่อผนวชได้ ๑๕ วัน สมเด็จพระบรมชนกนาถเสด็จสวรรคต
โดยมีใต้ดำรงสัจจนามบวรราชสมบัติพระราชทานแก่เจ้านายพระองค์ใดเป็นรัชทายาท
พระราชวงศ์และเสนาบดีจึงประชุมปรึกษาตามธรรมเนียมโบราณว่า
ควรเชิญเจ้านายพระองค์ใดขึ้นเสวยราชย์



มหาวิทยาลัยมหิดล
คณะวิทยาศาสตร์
มหาวิทยาลัยเทคโนโลยีพระจอมเกล้าธนบุรี

นิทรรศการออนไลน์
จอมปราษฎ์แห่งสยาม
พระบาทสมเด็จพระจอมเกล้าเจ้าอยู่หัว

ในเวลานั้น กรมหมื่นเจษฎาบดินทร์ ซึ่งเป็นพระองค์เจ้าลูกยาเธอพระองค์ใหญ่ พระโอรสองค์หัวปี ใน พระบาทสมเด็จพระพุทธเลิศหล้านภาลัย ที่ถือประสูติจากเจ้าจอมมารดาเรียม เจริญพระชันษากว่าถึง ๑๗ ปี ทรงเปี่ยมด้วยวิญญูต์ม ิคุณวุฒิ ความรู้ ประสบการณ์ และความสามารถในการบริหารราชการแผ่นดิน ทรงบังคับบัญชาราชการต่างพระเนตรพระกรรณ เป็นที่เคารพนับถือเป็นอันมาก ที่ประชุมราชวงศ์และเสนาบดีเห็นว่าควรถวายราชสมบัตินี้แด่กรมหมื่นเจษฎาบดินทร์

เจ้าฟ้ามงกุฎฯ ทรงพระราชดำริว่าฐานะของพระองค์มีควรยุ่งเกี่ยวกับการเมือง จึงทรงตั้งพระราชหฤทัยจ้่านงเรียนพระพุทศศาสนาให้รอบรู้อย่างถ่องแท้

ระหว่างที่ทรงผนวช เป็นเวลาที่มหาอำนาจตะวันตกขยายอิทธิพลเข้ามาในภูมิภาคนี้ ทรงตระหนักถึงความจำเป็นต้องเรียนรู้ภาษาต่างประเทศ เพื่อเป็นการนำทางปสู่วิทยาการแขนงต่าง ๆ ทรงสนพระทัยในวิทยาการตะวันตกโดยเฉพาะด้านดาราศาสตร์ ภูมิศาสตร์ และคณิตศาสตร์

พ.ศ. ๒๓๔๔ พระบาทสมเด็จพระนั่งเกล้าเจ้าอยู่หัว รัชกาลที่ ๓ เสด็จสวรรคต ที่ประชุมราชวงศ์และเสนาบดีทูลเชิญให้เสด็จขึ้นครองราชสมบัตีสืบต่อ เป็นพระมหากษัตริย์รัชกาลที่ ๔ แห่งพระบรมราชจักรีวงศ์



พระบรมฉายาลักษณ์พระบาทสมเด็จพระจอมเกล้าเจ้าอยู่หัว (รัชกาลที่ ๔) และ พระบาทสมเด็จพระจุลจอมเกล้าเจ้าอยู่หัว (รัชกาลที่ ๕) พระชนมายุ ๑๕ พรรษา ขณะดำรงพระอิสริยยศ สมเด็จพระอริยวงศาคตญาณ เจ้าอาวาสวัดบวรนิเวศราชวรวิหาร ทรงมีเบื้องพระบาท ภาพเขียนเมื่อปี พุทธศักราช ๒๔๑๑.



มหาวิทยาลัยมหิดล
คณะวิทยาศาสตร์
หน่วยงานยุทธศาสตร์วิจัย

นิทรรศการออนไลน์
จอมปราชญ์แห่งสยาม
พระบาทสมเด็จพระจอมเกล้าเจ้าอยู่หัว

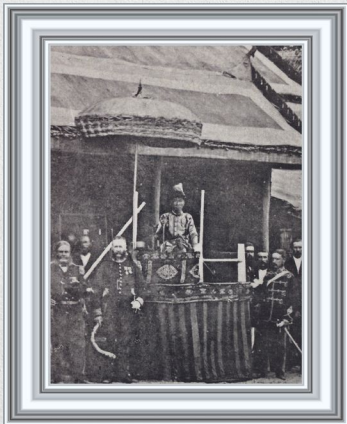
พระอัจฉริยภาพด้านการวิจัย

คณะรัฐมนตรีมีมติเมื่อวันที่ ๑๔ เมษายน ๒๕๖๓ อนุมัติให้วันที่ ๑๔ สิงหาคม เป็น **“วันวิทยาศาสตร์แห่งชาติ”** โดยเริ่มตั้งแต่ พ.ศ. ๒๕๒๕ ซึ่งเป็นวันที่ทรงคำนวณคาดหมายว่าจะเกิดสุริยุปราคาที่ตำบลหว้ากอ จังหวัดประจวบคีรีขันธ์ และประกาศยกย่อง พระบาทสมเด็จพระจอมเกล้าเจ้าอยู่หัว ทรงเป็น **“พระบิดาแห่งวิทยาศาสตร์ไทย”**

พระบาทสมเด็จพระจอมเกล้าเจ้าอยู่หัว ทรงคำนวณการเกิดสุริยุปราคา โดยแบ่งเป็น ๓ ขั้นตอน คือ

๑. การคำนวณหาตำแหน่งของดวงจันทร์และดวงอาทิตย์ โดยใช้ทฤษฎีการเคลื่อนที่ของดวงจันทร์ (Theory of Lunar Motion) โดยในสมัยนั้นในต่างประเทศยังคงทำการศึกษากันอยู่ สันนิษฐานว่าพระองค์ได้ทรงทำการศึกษาวិชาลัยด้วยเช่นกัน ทรงเริ่มต้นศึกษา Lunar Theory ราว พ.ศ. ๒๔๐๖ ซึ่งพระองค์ทรงคำนวณตำแหน่งหว้ากอหลักของการเกิดสุริยุปราคาได้อย่างถูกต้อง
๒. หลังจากทรงคำนวณตำแหน่งของดวงจันทร์และดวงอาทิตย์ได้แล้ว จะต้องคำนวณเมื่อตรงจสบว่าจะมีโอกาสเกิดอุปราคาได้หรือไม่
๓. คำนวณว่าการเกิดอุปราคาครั้งนั้น จะมีลักษณะอย่างไร เป็นชนิดหมดดวง หรือชนิดวงแหวน หรือชนิดบางส่วน จะมองเห็นได้ที่ไหน เวลาทำไต่ตามระบบเวลามาตรฐาน

พระองค์ทรงคำนวณได้อย่างถูกต้องทั้งในลักษณะของการเกิด เวลาที่เกิด ตำบลที่จะสังเกต ซึ่งเมื่อศึกษาเปรียบเทียบจากหลักฐานการคำนวณของหอดูดาวกรีนนิช ปรากฏว่าระบบการคำนวณของพระองค์ถูกต้อง แต่ตัวเลขของพระองค์ไม่มีในระบบของกรีนนิช แสดงว่าทรงคำนวณขึ้นด้วยพระองค์เอง มีได้นำผลการคำนวณของชาวต่างชาติมาประยุกต์แต่อย่างใด



พระบาทสมเด็จพระจอมเกล้าเจ้าอยู่หัว ณ แล้งเกล้าประสูติ ตำบลหว้ากอ จังหวัดประจวบคีรีขันธ์ เมื่อวันที่ ๑๗ สิงหาคม พ.ศ. ๒๔๑๑



มหาวิทยาลัยมหิดล
คณะวิทยาศาสตร์
หน่วยงานยุทธศาสตร์วิจัย

นิทรรศการออนไลน์
จอมปราษฎ์แห่งสยาม
พระบาทสมเด็จพระจอมเกล้าเจ้าอยู่หัว

สุริยุปราคาที่หว้ากอ

เมื่อพระบาทสมเด็จพระจอมเกล้าเจ้าอยู่หัวทรงคำนวณและพยากรณ์ว่า ปีระสง พ.ศ. ๒๔๑๑ วันอังคาร ขึ้น ๑ ค่ำ เดือน ๑๐ ตรงกับวันที่ ๑๘ สิงหาคม พ.ศ. ๒๔๑๑ จะเกิดสุริยุปราคาเต็มดวง เห็นได้ชัดที่ ตำบลหว้ากอ ประจวบคีรีขันธ์ ด้วยวิชาดาราศาสตร์และคณิตศาสตร์ชั้นสูง ที่ทรงศึกษาด้วยพระองค์เองด้วยการใช้ระบบเวลามาตรฐานของประเทศไทย ซึ่งทรงพยากรณ์ล่วงหน้าถึง ๒ ปี โดยไม่มีหลักฐานการคำนวณจากประเทศตะวันตก

ในวันนั้น ดลสารีเมจิบเมื่อเวลา ๑๐ นาฬิกา ๔ นาที ท้องฟ้าเริ่มมืดลงจนถึงเวลา ๑๑ นาฬิกา ๒๐ นาที ดลสารีเมจิบเต็มดวงเมื่อเวลา ๑๑ นาฬิกา ๓๖ นาที กินเวลานาน ๖ นาที ๔๕ วินาที นับเป็นสุริยุปราคาเต็มดวงตรงตามเวลาที่พระองค์ทรงคำนวณพยากรณ์ไว้ทุกประการ เป็นการนำประเทศไทยเข้าสู่ยุคแห่งวิทยาศาสตร์ ถือเป็นก้าววิทย์ทางวิทยาศาสตร์ครั้งสำคัญ และครั้งแรกของประวัติศาสตร์ชาติไทย โดยพระมหากษัตริย์ไทย

พระบาทสมเด็จพระจอมเกล้าเจ้าอยู่หัวทรงเชิญนักวิทยาศาสตร์ของประเทศมหาอำนาจในขณะนั้น คือ อังกฤษ และ ฝรั่งเศส มาร่วมชมปรากฏการณ์ พร้อมทั้งโปรดเกล้าฯ ให้เชิญชาวต่างประเทศ ที่ทำงานหรือรับราชการในกรุงเทพฯ มาร่วมชมด้วยเป็นพิเศษ มีเรือรบของอังกฤษ ๓ ลำ เรือรบของฝรั่งเศส ๒ ลำ เรือของไทย ๕ ลำ รวมเรือรบและเรือราชการต่างประเทศสำคัญๆ ๑๐ ลำ

เหตุการณ์ครั้งนั้นเป็นโอกาสที่พระองค์ได้ประจักษ์พยานชาวต่างชาติมากมาย พระบรมวงศานุวงศ์ เสนาบดี และข้าราชการชั้นผู้ใหญ่จำนวนมาก ทรงเพิ่มพูนสัมพันธไมตรีอันประทับใจ ในการปรับปรุงเปลี่ยนแปลงขนบธรรมเนียมพิธีทางการทูตและพิธีการในราชสำนักให้ทันสมัยขึ้น จนเป็นที่ประหลาดใจแก่ชาวต่างชาติ



หอดูดาว "หอสังเกตการณ์เวียงชัย" นครพนมบุรี จังหวัดเพชรบุรี
(ภาพจากเว็บไซต์ ศูนย์ข้อมูลศิลปวัฒนธรรมในประเทศไทย <http://sac.or.th>)



มหาวิทยาลัยมหิดล
คณะวิทยาศาสตร์
มหาวิทยาลัยบูรพา

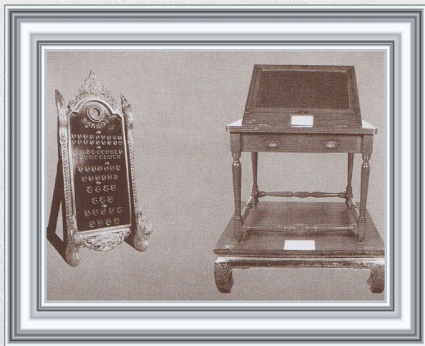
นิทรรศการออนไลน์
จอมปราษฎ์แห่งสยาม
พระบาทสมเด็จพระจอมเกล้าเจ้าอยู่หัว

ปรากฏการณ์ดาวหาง

พระบาทสมเด็จพระจอมเกล้าเจ้าอยู่หัว โปรดเกล้าฯ ให้สร้างหอดูดาวบนเขาวัง จังหวัดเพชรบุรี เมื่อ พ.ศ. ๒๔๐๓ พระราชทานนามว่า **หอสังเกตการณ์เวียงชัย** ชาวเมืองเพชรบุรีเรียกขานว่า กระโถนแก้ว เนื่องจากตัวอาคารมีลักษณะกลมคล้ายประกาศาร มีบันไดเวียนขึ้นไปถึงชั้นบน กลางดินเปิดส่องแสงเห็นไปดีใกล้ถึงทะเล ชาวเรือต่ออาศัยนำเรือเข้าสู่บ้านแหลมหรืออ่าวตะนูน

ตลอดพระชนม์ชีพของพระองค์ ทอดพระเนตรดาวหาง ๓ ดวง คือ

๑. ดาวหางฟลูเกอร์ดูล (Flaugergues's Comet) มีขนาดใหญ่ ๒ หาง ปรากฏในรัชสมัยพระบาทสมเด็จพระพุทธเลิศหล้านภาลัย เมื่อ พ.ศ. ๒๓๕๕ ขณะนั้นเจ้าพนักงานกรมพระชนมายุ ๘ พรรษา
๒. ดาวหางโดนาตี (Donati's Comet) มีขนาดใหญ่มาก มองเห็นด้วยตาเปล่าในประเทศไทยระหว่างเดือนกันยายน-ตุลาคม พ.ศ. ๒๔๐๑ หางหนึ่งเหยียดตรง อีกหางหนึ่งเป็นพู่โค้งชาวไทยในสมัยนั้นหวาดกลัวดาวหาง เพราะเชื่อว่าเป็นลางบอกเหตุร้าย พระบาทสมเด็จพระจอมเกล้าเจ้าอยู่หัว ทรงสอนสั่งให้ราษฎรให้มีเหตุมีผล ทรงออกประกาศล่วงหน้าเตือนมิให้แตกตื่นตกใจ ทรงชี้ให้เห็นว่าเป็นปรากฏการณ์ธรรมชาติ ทรงออกประกาศ ณ วันอาทิตย์ เดือน ๑๑ ขึ้น ๑๒ ค่ำ ปีมะเมียสัมฤทธิ์ศก "ประกาศดาวหางขึ้นอย่าวิตก" นับว่าเป็นประกาศทางวิทยาศาสตร์ฉบับแรกของประเทศไทย
๓. ดาวหางเทบบุก (Tebbut's Comet) มีขนาดใหญ่ หางยาว ส่องแสงสว่างกว่าดาวหางโดนาตี ปรากฏให้เห็นระหว่างเดือนมิถุนายน-กรกฎาคม พ.ศ. ๒๔๐๔ เป็นดาวหางที่พระองค์สนพระราชหฤทัยมาก โดยทรงคำนวณพยากรณ์ล่วงหน้าว่าจะปรากฏเมื่อใด แลทรงออกประกาศดาวหาง ณ วันจันทร์ เดือน ๘ ขึ้น ๑ ค่ำ ปีระกาตรีศก



ปฏิทินปิกซ์คนนก พระบาทสมเด็จพระจอมเกล้าเจ้าอยู่หัวทรงคิดค้นวิธีคำนวณปิกซ์ เพื่อประโยชน์ในการทำนควินธรรมสวณะ ให้กษัตริย์สงฆ์ทำสังฆกรรมให้ถูกต้องตามคติของดวงจันทร์ ปัจจุบันยังคงหลงเหลืออยู่ในคณะสงฆ์ฝ่ายธรรมยุติกนิกาย

ใต้ทรงคำนวณในพระบาทสมเด็จพระจอมเกล้าเจ้าอยู่หัว เป็นโต๊ะไม้สัก ด้านบนมีบานเปิด พื้นบนบานเปิดเป็นกระดานขนวน ปัจจุบันตั้งแสดงอยู่ ณ พิพิธภัณฑ์สถานแห่งชาติ พระนคร

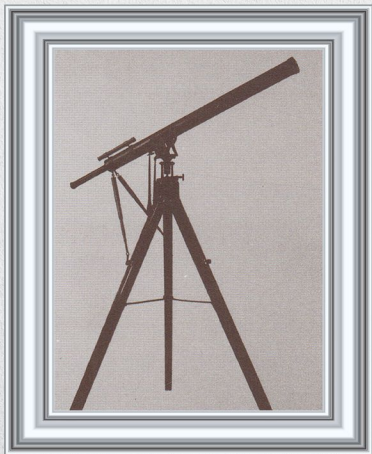


มหาวิทยาลัยมหิดล
คณะวิทยาศาสตร์
หน่วยจัดการพิเศษพิพิธภัณฑ์

พิพิธภัณฑ์
จอมปราชญ์แห่งสยาม
พระบาทสมเด็จพระจอมเกล้าเจ้าอยู่หัว



เครื่องมือดาราศาสตร์ในพระบาทสมเด็จพระจอมเกล้าเจ้าอยู่หัว ประกอบด้วย แผนที่ดาว และ เครื่องมือวัดมุมดาว หรือ เซกสแทนต์ (Sextant) ปัจจุบันเก็บรักษา ณ พิพิธภัณฑ์ทวีตบวรนิวเดวิหาร



กล้องโทรทรรศน์ในพระบาทสมเด็จพระจอมเกล้าเจ้าอยู่หัว เป็นกล้องโทรทรรศน์ประเภทหักเหแสง
ปัจจุบันตั้งแสดง ณ อาคารท้องฟ้าจำลอง กรุงเทพมหานคร

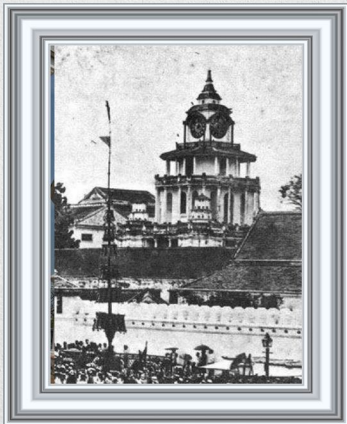


มหาวิทยาลัยมหิดล
คณะวิทยาศาสตร์
ภาควิชาดาราศาสตร์

นิทรรศการออนไลน์
จอมปราชญ์แห่งสยาม
พระบาทสมเด็จพระจอมเกล้าเจ้าอยู่หัว



หนังสือดาราศาสตร์ในพระบาทสมเด็จพระจอมเกล้าเจ้าอยู่หัว
ที่ทรงใช้ศึกษาวิชาดาราศาสตร์ด้วยพระองค์เอง



พระที่นั่งสุทไธสวรรย์ ภายในพระบรมมหาราชวัง สร้างในสมัยรัชกาลที่ 5 เป็นหอระฆังตามกติกามาตรฐาน
ต่อมาถูกรื้อลงทั้งหมด เนื่องจากไฟไหม้จระเข้ราชฐานไม่แข็งแรง



มหาวิทยาลัยมหิดล
คณะวิทยาศาสตร์
มหาวิทยาลัยเทคโนโลยีพระจอมเกล้าธนบุรี

นิทรรศการออนไลน์
จอมปราชญ์แห่งสยาม
พระบาทสมเด็จพระจอมเกล้าเจ้าอยู่หัว

สถาปนาเวลามาตรฐาน

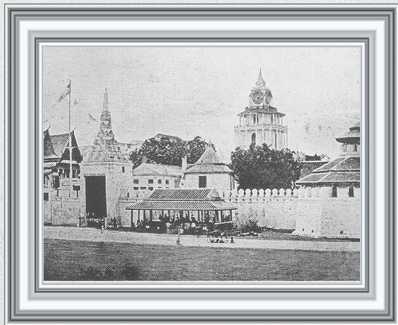
แต่เดิมชาวไทยวัดเวลาโดยตั้งอ้างอิงลอมะพร้าว เรียกว่า นาฬิกา เมื่อน้ำเข้าสู่กลางเดิมและจมลง
ถือเป็น ๑ ชั่วโมง การวัดเวลาเช่นนี้ไม่เป็นมาตรฐานที่เชื่อถือได้

รัชสมัยของพระบาทสมเด็จพระจอมเกล้าเจ้าอยู่หัว ยังไม่มีมีการกำหนดเวลามาตรฐานสากล
หอดูดาวที่กรีนิชยังไม่ถือกำเนิด จนเมื่อ ค.ศ. ๑๘๘๔ (พ.ศ. ๒๔๒๗)

นักดาราศาสตร์ได้ประชุมตกลงกำหนดเส้นแวงผ่านเมืองกรีนิช ประเทศอังกฤษ เป็นเส้น ๐ องศา
เพื่อเทียบเวลาโลก แต่พระองค์ทรงสถาปนาเวลามาตรฐานขึ้นในประเทศไทย โดยทรงค้นคว้าและทรงสร้าง
พระที่นั่งสุทไธสวรรย์ ขึ้นเป็นหอนาฬิกาหลวง

ทรงกำหนดเส้นแวงให้ผ่านจุดหนึ่งในพระบรมมหาราชวังเป็นเส้น ๑๐๐ องศาตะวันออก
เป็นเส้นแวงหลักของประเทศไทยในสมัยนั้น โปรดเกล้าฯ ตั้งเจ้าหน้าที่รักษาเวลามาตรฐาน
ซึ่งถือว่าเป็นตำแหน่งงานทางวิทยาศาสตร์ของไทยชุดแรก คือตำแหน่งพนักงานคิด
ทำหน้าที่เทียบเวลาตอนกลางวันจากดวงอาทิตย์ และตำแหน่งพนักงานคิดจันทร์
เทียบเวลาตอนกลางคืนจากดวงจันทร์

ปัจจุบันแม้ประเทศไทยจะใช้เวลามาตรฐานกรีนิช แต่ในสมัยพระบาทสมเด็จพระจอมเกล้าเจ้าอยู่หัว
เคยใช้เวลามาตรฐานกรุงเทพ (Bangkok Mean Time) โดยมีตำแหน่งทางภูมิศาสตร์เป็น
เส้นแวง ๑๐๐ องศา ๒๙ ลิปดา ๕๐ พิลิปดาตะวันออก เส้นรุ้ง ๑๘ องศา ๔๔ ลิปดา ๒๙ พิลิปดาเหนือ
ซึ่งใช้เป็นเวลามาตรฐานก่อนเวลามาตรฐานกรีนิช



มหาวิทยาลัยมหิดล
คณะวิทยาศาสตร์
หน่วยงานเทคโนโลยีกับ

นิทรรศการออนไลน์

จอมปราษฎ์แห่งสยาม

พระบาทสมเด็จพระจอมเกล้าเจ้าอยู่หัว

พระที่นั่งจวนคดีตายนัย ตั้งอยู่หน้าพระพุทธรูปนิเวศน์ เป็นพระที่นั่งสูง ๕ ชั้น
ชั้นยอดมีนาฬิกาสี่ด้าน ใช้เป็นหอนาฬิการักษาเวลามาตรฐานของประเทศไทย
ก่อนที่จะมีการกำหนดเวลามาตรฐานกรีนิช ภายหลังเรียกว่า หอนาฬิกาเก่า
ภาพนี้ถ่ายเมื่อประมาณ พ.ศ. ๒๔๑๐

ที่มาภาพ

กรมศิลปากร สำนักหอจดหมายเหตุแห่งชาติ. (๒๕๔๘). **ประชุมภาพประวัติศาสตร์แผ่นดินพระบาทสมเด็จพระจอมเกล้าเจ้าอยู่หัว**. กรุงเทพฯ : กรมศิลปากร



มหาวิทยาลัยมหิดล
คณะวิทยาศาสตร์
มหาวิทยาลัยเทคโนโลยีพระจอมเกล้าธนบุรี

นิทรรศการออนไลน์
จอมปราชญ์แห่งสยาม
พระบาทสมเด็จพระจอมเกล้าเจ้าอยู่หัว

หอนาฬิกา พระบาทสมเด็จพระจอมเกล้าเจ้าอยู่หัว โปรดให้กรมขุนราชสีหวิกรม
ทรงคิดแบบสร้างหอนาฬิกาขึ้น สูง ๑๐ วา มีนาฬิกาทั้งสี่ด้าน ตัวเรือนทำเป็นซุ้ม
คล้ายกับพระที่นั่งกุเวงดลทิไถนย มีชาน มีลูกกรงไม้ หลังคาทำเป็นหลังคาตัดมีเขี้ยว
มีลูกกรงบนหลังคาอีกชั้นหนึ่ง ที่พื้นชานและหลังคาปูแผ่นตะกั่ว มีบันไดขึ้นไป
เมื่อเกิดเพลิงไหม้ ตำรวจจะขึ้นไปดับเพลิงบนนั้น

ที่มาภาพ

กรมศิลปากร สำนักหอจดหมายเหตุแห่งชาติ. (๒๕๔๘). **ประชุมภาพประวัติศาสตร์แผ่นดินพระบาทสมเด็จพระจอมเกล้าเจ้าอยู่หัว**. กรุงเทพฯ : กรมศิลปากร.



มหาวิทยาลัยมหิดล
คณะจิตรกรรม
และประติมากรรม
มหาวิทยาลัยศิลปากร

นิทรรศการออนไลน์
จอมปราษฎ์แห่งสยาม
พระบาทสมเด็จพระจอมเกล้าเจ้าอยู่หัว

ภาพดาวเสาร์ แสดงวงแหวนเอและวงแหวนบี มีช่องแบ่งแคสซินี สีนํ้าตาล (Cassini Division)
คั่นระหว่างวงแหวนทั้งสองชั้น อยู่บนผนังพระอุโบสถวัดบรมนิวาส กรุงเทพมหานคร
วาดขึ้นภายใต้การกำกับดูแลของพระภิกษุเจ้าฟ้ามงกุฎ ก่อนเสวยราชย์เป็น
พระบาทสมเด็จพระจอมเกล้าเจ้าอยู่หัว

ที่มาภาพ

จิตจำ รุจิรัตน์. (๕ สิงหาคม ๒๕๖๒). "วัดบรมนิวาส" แรกเริ่มประวัติศาสตร์หน้าใหม่ของจิตรกรรมไทย.
<https://www.reviewpromote.com>



มหาวิทยาลัยมหิดล
คณะวิทยาศาสตร์
หน่วยงานดาราศาสตร์นิเวศวิทยา

โครงการออนไลน์
จอมปราชญ์แห่งสยาม
พระบาทสมเด็จพระจอมเกล้าเจ้าอยู่หัว

ภาพดาวพฤหัสบดีพร้อมบริวาร ๔ ดวง บนผนังพระอุโบสถวัดบรมนิวาส กรุงเทพมหานคร เป็นวัดที่พระภิกษุเจ้าฟ้ามงกุฎ ก่อนสวดยราชย์เป็น พระบาทสมเด็จพระจอมเกล้าเจ้าอยู่หัว ทรงสถาปนาขึ้นเมื่อ พ.ศ. ๒๓๗๗ การปรากฏภาพดาราศาสตร์แทรกอยู่ในจิตรกรรมฝาผนัง แบบประเพณีสยามนั้น น่าจะเป็นเรื่องที่ทรงตั้งพระทัยสื่อถึงความรอบรู้ด้านดาราศาสตร์ และสื่อถึงความดีของพระองค์ว่าแดนสวรรค์เป็นเรื่องของวิทยาศาสตร์ ไม่ใช่เรื่องของจินตนาการ

ที่มาภาพ

จิตจำ รุจิรัตน์. (๕ สิงหาคม ๒๕๖๒). "วัดบรมนิวาส" แรกเริ่มประวัติศาสตร์หน้าใหม่ของจิตรกรรมไทย.
<https://www.reviewpromote.com>



มหาวิทยาลัยมหิดล
คณะวิทยาศาสตร์
หน่วยงานวิทยาศาสตร์นิเวศ

นิทรรศการออนไลน์

จอมปราชญ์แห่งสยาม

พระบาทสมเด็จพระจอมเกล้าเจ้าอยู่หัว

พระบาทสมเด็จพระจอมเกล้าเจ้าอยู่หัวโปรดให้สร้างโรงเครื่องจักร
สำหรับทำเหรียญกษาปณ์ขึ้นที่หน้าพระตำหนักมหาสมภารดี ตรงมุมถนน
ออกประตูสุวรรณบริบาลด้านทิศตะวันออก พระราชทานนามว่า โรงกษาปณ์สิทธิการ
ต่อมาในสมัยพระบาทสมเด็จพระจุลจอมเกล้าเจ้าอยู่หัว
ทรงพระราชดำริว่าโรงกษาปณ์ดับแคบ จึงโปรดให้สร้างขึ้นใหม่

ที่มาภาพ

กรมศิลปากร สำนักหอจดหมายเหตุแห่งชาติ. (๒๕๔๘). **ประชุมภาพประวัติศาสตร์แผ่นดินพระบาทสมเด็จพระ
พระจอมเกล้าเจ้าอยู่หัว**. กรุงเทพฯ : กรมศิลปากร.



มหาวิทยาลัยมหิดล
คณะจิตรกรรมพจิตรศิลป์
มหาวิทยาลัยศิลปากร

นิทรรศการออนไลน์

จอมปราษฎ์แห่งสยาม

พระบาทสมเด็จพระจอมเกล้าเจ้าอยู่หัว

พระบาทสมเด็จพระจอมเกล้าเจ้าอยู่หัว เสด็จพระราชดำเนิน
ด้วยกระบวนพยุหยาตราทางสถลมารค ถวายผ้าพระกฐิน ๑
วัดพระเชตุพนวิมลมังคลาราม เมื่อ พ.ศ. ๒๔๐๙

ที่มาภาพ

กรมศิลปากร สำนักหอจดหมายเหตุแห่งชาติ. (๒๕๕๘). **ประชุมภาพประวัติศาสตร์แผ่นดินพระบาทสมเด็จพระจอมเกล้าเจ้าอยู่หัว**. กรุงเทพฯ : กรมศิลปากร.



มหาวิทยาลัยมหิดล
คณะวิทยาศาสตร์
หน่วยจัดการเรียนการสอน

นิทรรศการออนไลน์
จอมปราชญ์แห่งสยาม
พระบาทสมเด็จพระจอมเกล้าเจ้าอยู่หัว

พระบาทสมเด็จพระจอมเกล้าเจ้าอยู่หัว ฉลองพระองค์อย่างเสื้อจีนบาบ๋า
ทรงพระภูษาโจง พระมาลาแบบสก๊อต ขัดพระแสงกระบี่ สันต้ามเป็นรูปนกอินทรี
ซึ่งประธานาธิบดีสหรัฐอเมริกาถวาย ภายเมื่อ พ.ศ. ๒๔๐๓

ที่มาภาพ

กรมศิลปากร สำนักหอจดหมายเหตุแห่งชาติ. (๒๕๔๘). **ประชุมภาพประวัติศาสตร์แผ่นดินพระบาทสมเด็จพระจอมเกล้าเจ้าอยู่หัว**. กรุงเทพฯ : กรมศิลปากร.



มหาวิทยาลัยมหิดล
คณะวิทยาศาสตร์
หน่วยงานวิจัยและนวัตกรรม

นิทรรศการออนไลน์
จอมปราชญ์แห่งสยาม
พระบาทสมเด็จพระจอมเกล้าเจ้าอยู่หัว

พระบาทสมเด็จพระจอมเกล้าเจ้าอยู่หัว ฉลองพระองค์อย่างนายทหารฝรั่งเศส ทรงเครื่องราชอิสริยาภรณ์ เลจิอง ดอนเนอร์ (Legion d' Honneur) ซึ่งจักรพรรดินโปเลียนที่ ๓ แห่งฝรั่งเศส โปรดให้นายพลเรือเอกโบนาร์ด (Bonard) แม่ทัพเรือภาคโคชินจีน (Cochin-Chine) อัญเชิญเข้ามาทูลเกล้าถวาย ที่พระที่นั่งอนันตสมาคม เมื่อวันที่อาทิตย์ที่ ๑๐ พฤษภาคม พ.ศ. ๒๔๐๑ พระแสงชื่อ กระบี่พระแสงหัตถ์นารายณ์ พระหัตถ์ขวาทรงถือธารพระกร มีสน่า* ข้างใน

* สน่า อ่านว่า สะ-หน้า หมายถึงพระแสงมีดสั้น

ที่มาภาพ

กรมศิลปากร สำนักหอจดหมายเหตุแห่งชาติ. (๒๕๔๘). **ประชุมภาพประวัติศาสตร์แผ่นดินพระบาทสมเด็จพระจอมเกล้าเจ้าอยู่หัว**. กรุงเทพฯ : กรมศิลปากร.



มหาวิทยาลัยมหิดล
คณะวิทยาศาสตร์
หน่วยจัดการเรียนการสอน

มีนตราออนไลน์
จอมปราชญ์แห่งสยาม
พระบาทสมเด็จพระจอมเกล้าเจ้าอยู่หัว

พระบาทสมเด็จพระจอมเกล้าเจ้าอยู่หัว พระราชทานธรรมเทศนา
ให้กรมฝ่ายในฟังในวันวิสาขบูชา ทรงเครื่องทรงศีล ภูเขาใจงสีแดง
มีผ้าขาวทับ ทรงสะพัก ฉายเมื่อ พ.ศ. ๒๔๑๐

ที่มาภาพ

กรมศิลปากร สำนักหอจดหมายเหตุแห่งชาติ. (๒๕๔๘). **ประชุมภาพประวัติศาสตร์แผ่นดินพระบาทสมเด็จพระจอมเกล้าเจ้าอยู่หัว**. กรุงเทพฯ : กรมศิลปากร.